

參與聯合國「種十億棵樹保護地球」活動 臺灣氣候保護紀念林設置計畫 第五年年度報告

PLANT FOR THE PLANET : THE BILLION TREE CAMPAIGN IN TAIWAN

Annual Report 2012



PLANT FOR THE PLANET
THE BILLION TREE CAMPAIGN IN TAIWAN



環境品質文教基金會

Environmental Quality Protection Foundation



目 錄

一、活動緣起及成果簡介.....	1
二、氣候保護紀念林設置地點.....	3
三、造林撫育時程與工作說明.....	6
四、氣候保護紀念林參觀活動.....	10
五、臺灣綠帶 – 肯亞種樹去活動簡介.....	11
附錄一、氣候保護紀念林認養樹木與認養編號表	





一、活動緣起及成果簡介

為了減緩地球暖化，有效吸收大氣中溫室氣體，聯合國環境署(UNEP) 於2007年開始進行「種十億棵樹保護地球」活動(PLANT FOR THE PLANET : THE BILLION TREE CAMPAIGN)，計畫在2007年於全球種植十億棵樹，藉由樹木碳匯功能，將二氧化碳封存，降低環境中二氧化碳濃度。

該計畫受到各國重視並實際參與，也廣納個人、團體等上網登記宣示，於完成第一波目標十億棵樹後，隨即於2009年進行第二波「種七十億棵樹保護地球」活動。截至2013年年初，登記栽種已高達138億棵樹，種下的樹木亦高達126億株，已達成全球一人一樹的願景，參與活動的國家幾乎遍佈全球。

造林綠化是吸收大氣中二氧化碳之良好策略，有助於減緩氣候暖化。藉由樹木碳匯功能，封存二氧化碳，降低環境中二氧化碳濃度。此外，造林綠化也具有水土保持、氣候調節、維持環境生態系統等正面效益，成為全球對抗氣候變遷的重要運動。本活動推出第一批本土性氣候保護紀念林植樹活動，活動成果在聯合國環境署網頁登錄註冊，與國際植樹保護氣候行動同步，更保護本土環境品質。

植樹造林因所需成本低、且具多重效益，並能有效達到碳匯目標，成為氣候保護的優質選擇方案。因此，環境品質文教基金會(環品會)、臺大實驗林以及臺大全球變遷研究中心(全變中心)在國內推動第一批植樹造林固碳活動，推出「氣候保護之友」認同卡，以一卡種一樹活動幫助個人或企業，達成溫室氣體減量目標。

本計畫由環品會執行制度設計與推廣，臺大實驗林負責造林與管理，而臺大全變中心則負責森林碳封存減量計算等技術支援。民眾與企業經由認購「氣候保護之友」認同卡，參與紀念林氣候保護工作。活動最後認養之紀念林總面積高達為30.79公頃，認養樹木共41,520株，成果豐碩。

「氣候保護之友」認同卡正反面



氣候保護紀念林認同卡說明

1. 紀念林樹木保證生存年40年。
2. 每樹認養費用新臺幣500元。
3. 每年1至5月統一栽種，3月12日開放現場參觀。
4. 紀念林樹木所有權為臺大實驗林管理處。
5. 此卡為認養證明，限本人使用，不得移轉、處分及設定負擔。
6. 遺失申請補發，酌收工本費100元。

環境公益委員會

臺灣大學實驗林

臺灣大學全球變遷研究中心

聯合發行

氣候保護紀念林認養概況

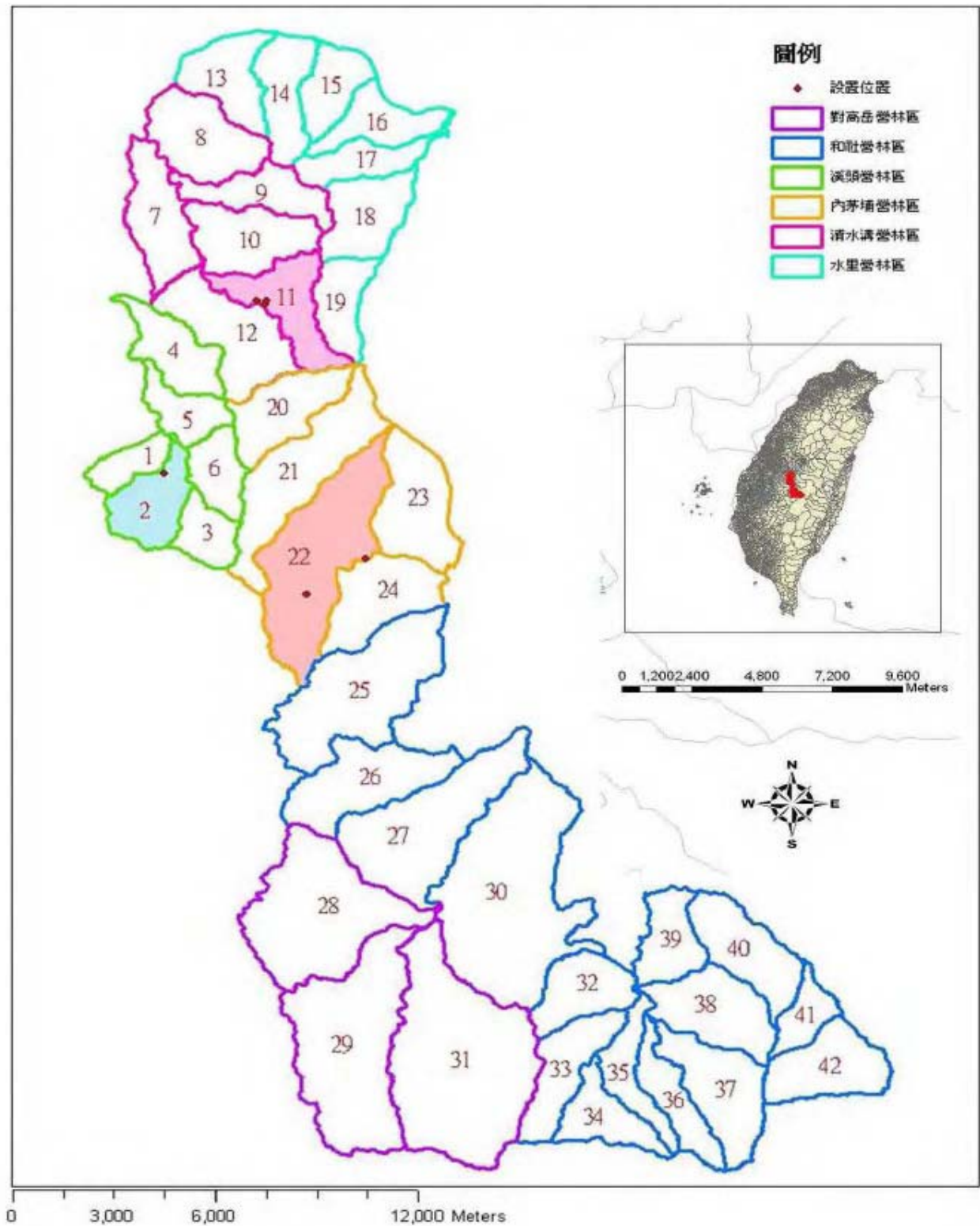
認養人	一般民眾	企業		
說明		金百利克拉克股份有限公司 法國巴黎人壽保險股份有限公司 臺灣積體電路製告股份有限公司 香港商香港上海匯豐銀行 台新國際商業銀行	認養資料填寫不明者	
株數	6,611	34,541	368	41,520

紀念林設置地點與分佈

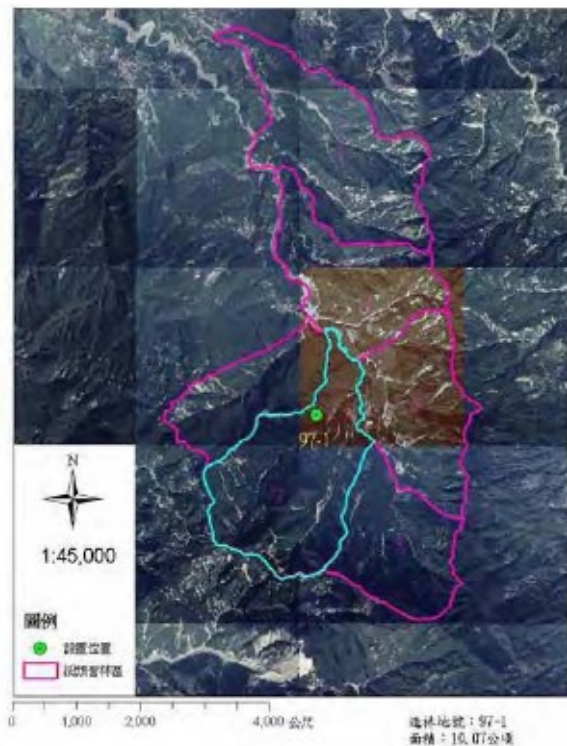
營林區	造林林班	造林地號	栽構面積	海拔高度
溪頭	2	97-1	10.07	800~1,600 公尺
清水溝	11	97-1	4.29	
內茅埔	22	97-1	11.65	
		97-2	3.05	

二、氣候保護紀念林設置地點

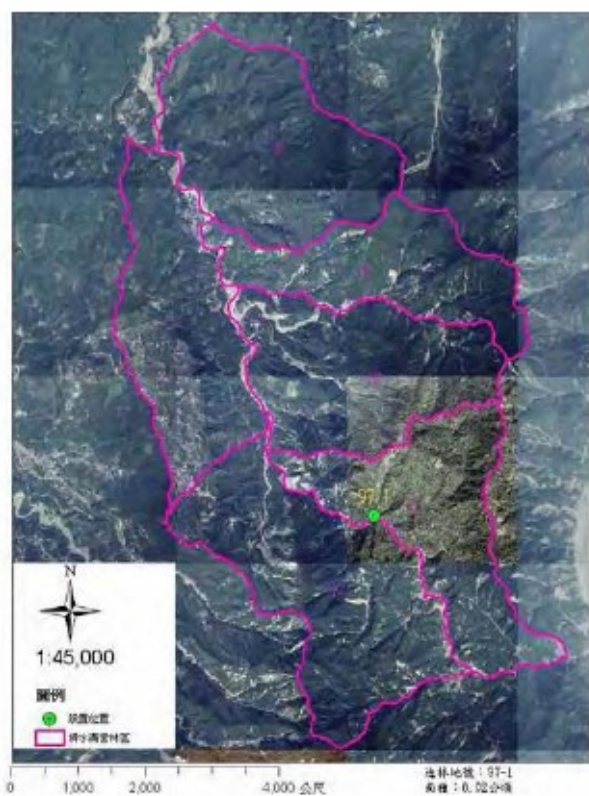
臺灣氣候保護紀念林設置位置圖



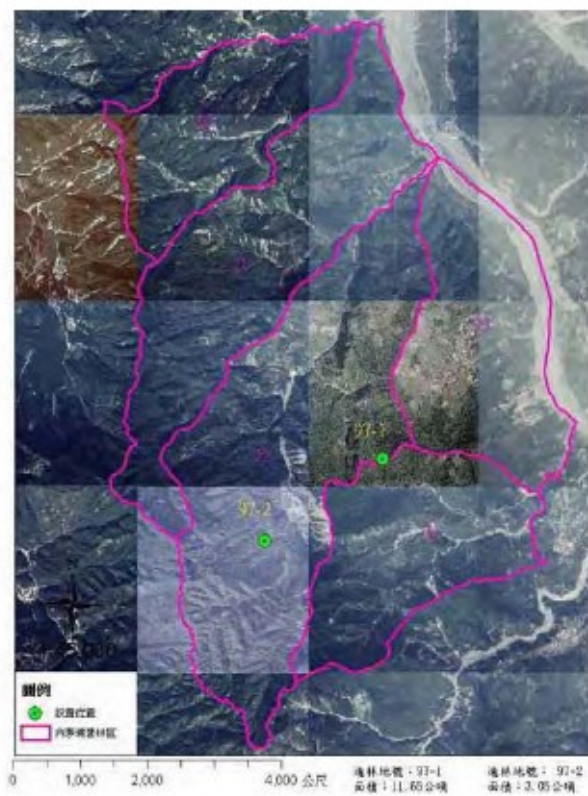
溪頭營林區2林班 臺灣氣候保護紀念林
設置位置圖



清水溝營林區11林班 臺灣氣候保護紀念林
設置位置圖



內茅埔營林區22林班 臺灣氣候保護紀念林
設置位置圖



圖片來源：國立臺灣大學生物資源暨農學院實驗林管理處、康訊科技股份有限公司

三、造林撫育時程與工作說明

101年度造林撫育工作共包含2次除草及補植，2月下旬進行之成活率調查均達9成以上。溪頭2林班97-1號造林地，為配合3月氣候保護紀念林參觀日活動，增加一次除草撫育，讓氣候保護之友們能更方便親近造林地，一齊見證造林成果。各造林地撫育作業時程及各造林地林木成活率如下所示：

101 年造林撫育作業時程及林木成活率 (調查日期：101.2.21)

營林區	林班	造林地號	工作項目	施工日期	備註
溪頭	2	97-1	除草	1010301-1010307	
			補植	1010307-1010308	成活率：96.02%
			除草	1010515-1010615	
			除草	1011123-1011220	
清水溝	11	97-1	除草	1010301-1010320	
			補植	1010320-1010320	成活率：95.4%
			除草	1011210-1011218	
內茅埔	22	97-1	除草	1010301-1010301	
			除草	1011205-1011220	
		97-2	除草	1010304-1010304	
			除草	1011210-1011218	



清水溝營林區 11 林班 97-1 號造林地崩塌

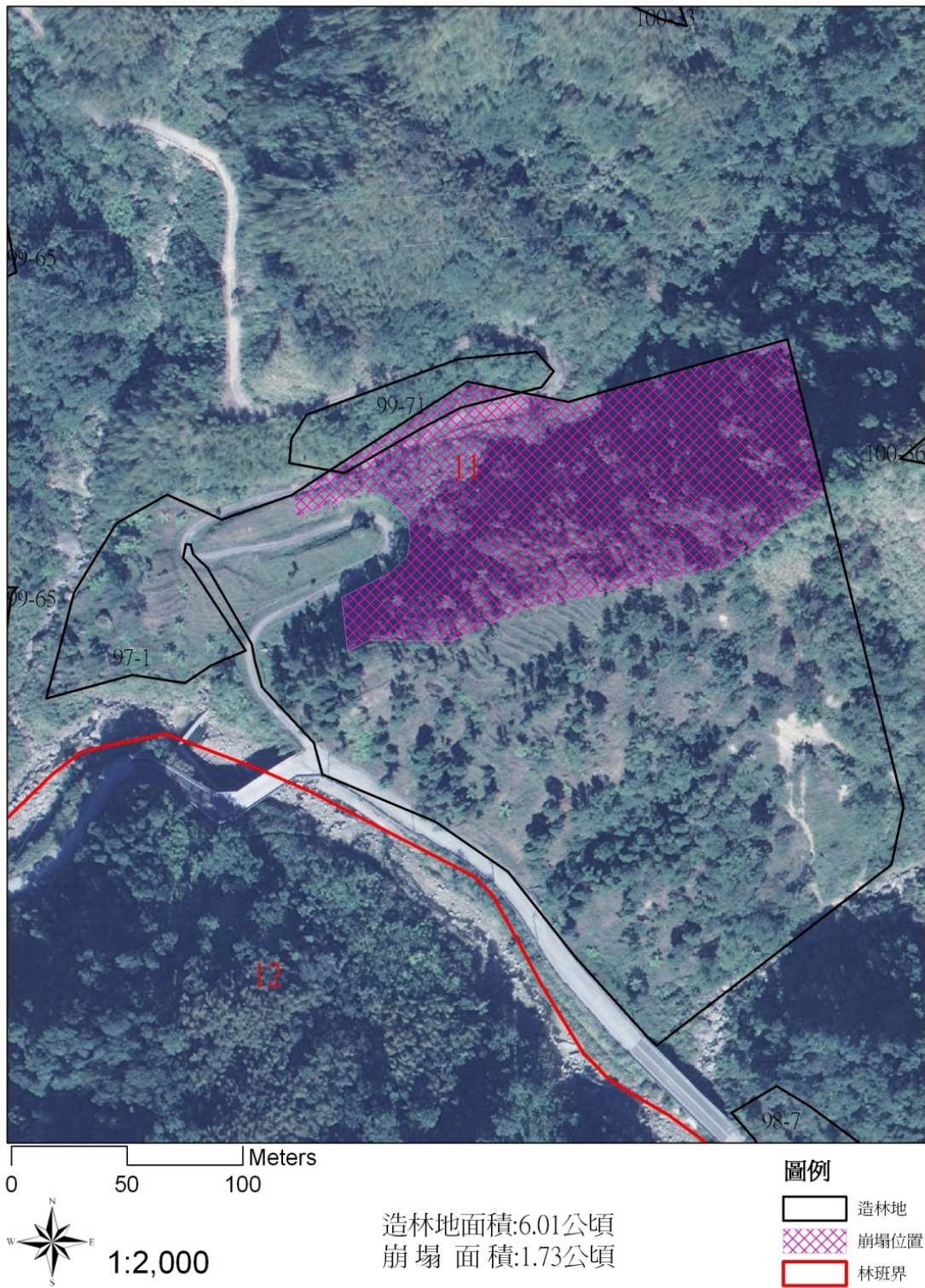
101 年 9 月造林地例行巡邏發現，清水溝營林區 11 林班 97-1 號部分造林地有崩塌現象。同年 10 月經臺大實驗林管理處派員實地測量後，回覆該區域崩塌面積共 1.73 公頃。經查崩塌區域位於溪溝，地勢陡峭且無土壤覆蓋，崩塌面積留存林木已近鬱閉，扣除崩塌面積後，仍達承諾種植數量。



清水溝營林區 11 林班 97-1 號造林地鬱閉現況



清水溝營林區 11 林班 97-1 號造林地測量圖



THE BILLION TREE CAMPAIGN IN TAIWAN

內茅埔營林區照片集



氣候保護紀念林 22 林班 97-1 造林地除草(施工前)



氣候保護紀念林 22 林班 97-2 造林地除草(施工前)



氣候保護紀念林 22 林班 97-1 造林地除草(施工中)



氣候保護紀念林 22 林班 97-2 造林地除草(施工中)



氣候保護紀念林 22 林班 97-1 造林地除草(施工後)



氣候保護紀念林 22 林班 97-2 造林地除草(施工後)

THE BILLION TREE CAMPAIGN IN TAIWAN

溪頭營林區照片集



氣候保護紀念林 2 林班 97-1 造林地除草(施工前)



氣候保護紀念林 2 林班 97-1 造林地除草(施工中)

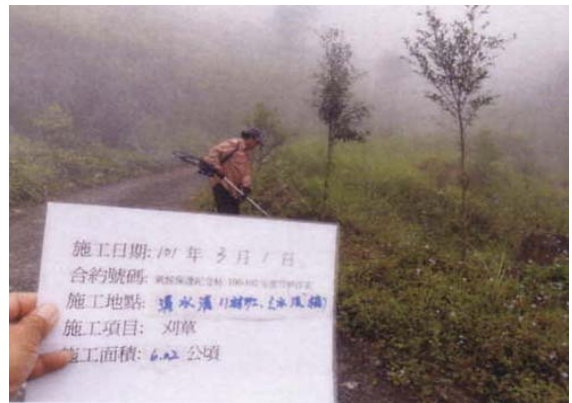


氣候保護紀念林 2 林班 97-1 造林地除草(施工後)

清水溝營林區照片集



氣候保護紀念林 11 林班 97-1 造林地除草(施工前)



氣候保護紀念林 11 林班 97-1 造林地除草(施工中)



氣候保護紀念林 11 林班 97-1 造林地除草(施工後)

三、氣候保護紀念林參觀活動

為讓所有認捐的民眾，可以親自至植林現場參觀，環境品質文教基金會、臺灣大學生物資源暨農學院實驗林管理處，共同於2012年3月10日(六)，植樹節前夕舉辦「第五屆氣候保護紀念林參觀日」活動，敬邀認養人回娘家，舊雨新知一同見證植樹成果。

活動開幕時環品會謝董事長英士引述因推動綠帶運動，以植樹行動保護生物多樣性，同時兼顧非洲婦女生計，而獲得諾貝爾和平獎的馬賽伊(Wangari Maathai)女士所拍攝的「我是一隻蜂鳥(I am the Hummingbird)」故事影片，告訴大家響應植林的力量不可小覷，希望大家可以受到馬賽伊的感召，持續支持植樹運動。

活動當天更特別邀請到臺大森林系、臺大實驗林管理處王處長亞男與會演講，王處長以生動的有獎徵答活動帶領大家逐步了解「森林的重要」，進而引領大家找出「為什麼要種樹」的答案。緊接著讓我們帶著心中的答案親身探訪參觀氣候保護紀念林栽植區，感受森林的存在與植樹的實踐。

除了參觀造林地外，我們鼓勵當日參與活動的民眾，自備盥洗用具、茶杯、水壺、環保餐具及拖鞋等日常用品，多搭乘大眾交通工具，減少對環境的衝擊，將減碳概念也融入於活動。

在一下午的健行當中，聯合參觀日活動圓滿結束，感謝各位夥伴的支持與參與，期望藉由活動舉辦，讓更多民眾了解森林的重要及大自然之美，也希望大家都能發揮即知即行的精神，減緩全球暖化趨勢，積極綠化地球！



四、臺灣綠帶 – 肯亞種樹去活動簡介

自2007年環品會響應聯合國「種十億棵樹保護地球」活動 (PLANT FOR THE PLANET: THE BILLION TREE CAMPAIGN) 運動，積極投入植林、保護環境生態行動至今，已推動「臺灣氣候保護紀念林」、「撫平大地傷痕植林運動」、「永續山林復育計畫」等多類型植林運動，復育面積超過150公頃。期間並號召志工參與，大家做伙愛山林。讓更多的朋友，透過實際體驗，珍惜森林資源。

基於上述的經驗與感受，我們了解臺灣是一個具有廣闊森林覆蓋率，但同時又相當脆弱的地方，我們的森林治理理念以及實踐過程所遭遇的問題應該可以跨出臺灣，邁向國際，跟其他國家、地方分享，關懷更多需要幫助的人。

在眾多國家中，我們認為肯亞是臺灣在地開始，全球行動的一個起點！

在地開始，全球行動！

長久以來，肯亞的森林遭受嚴重的濫砍濫伐，大片森林不斷地減少消失，造成水資源與糧食短缺日益嚴重。2010年聯合國農糧組織森林資源評估報告指出，肯亞森林覆蓋率僅約佔國土面積的6%，遠低於提供水源及良好生態環境所需的森林覆蓋率。

2010年肯亞通過的新憲法第69條，明文規定國家應努力實現並保持樹木覆蓋率至少達10%的國土面積，世所罕見，足以說明問題的迫切性。

植樹造林運動在肯亞推動已超過25年，除了環境復育效益外，更具有兩性平權、社區參與及生計的多重意義。透過育苗、植林訓練，地方居民(特別是女性)，可以有更多機會參與公眾事務、發聲並創造收入。

2004年肯亞「綠帶運動」(Greenbelt Movement)創始人馬賽伊女士(Wangari Maathai)便是因為持續投入這樣有意義的工作，終於獲得諾貝爾和平獎的肯定。環品會受到馬賽伊女士的精神感召，決定成為來自臺灣的蜂鳥，滋養肯亞大地。

在氣候變遷的時代，環境問題早已超越時間與空間，一棵樹不管是在肯亞或是臺灣都可為地球分擔些許煩惱。因此，去年環品會發起「臺灣綠帶 - 肯亞種樹去」活動，希望環境運動能結合人道救援與生計效果，超越國界，募集臺灣善款(心)用於肯亞育苗、植樹，甚至相關環境教育行動，並廣邀臺灣志工一同參與。

如以在肯亞集水區植樹100公頃，約10萬棵樹為例，不但可以強化上游水土涵養、確保全流域經濟活動無礙，還能直接促成約1千人的生計。平均捐出10元，就可以在肯亞種下一棵樹，效益顯著。

10年前當臺灣慈善團體前往海外賑災時，大家會問為什麼不先救濟臺灣的孩子，但10年後大家已能逐漸接受這種觀念，這就是地球公民精神的體現，也是人心進步象徵。我們期望環境運動也能這樣，成為另外一股讓世界看見我們、認同我們的暖流。

環品會敬邀您，一起種下跨越國界的希望種子！

■ 我要出錢

郵政劃撥	帳號：50227702 戶名：財團法人環境品質文教基金會。
銀行匯款 (請註明「臺灣綠帶」)	臺灣銀行信義分行 帳號：054-001051897 戶名：財團法人環境品質文教基金會

或上活動網站查詢其他捐款方式：

http://www.envi.org.tw/green_ribbon_tw/join.htm。

■ 我要出力

擔任國內活動志工或一同前往肯亞從事環境與公益服務，活動簡章請見：http://www.envi.org.tw/green_ribbon_tw/join2.htm。

本活動募款許可字號：內政部內授中社字第1015058666號函。

「臺灣綠帶 – 肯亞種樹去」肯亞植林勘查照片



拜訪肯亞山信託、當地婦女團體



Wamiti Women Group 造林現地



納剛森林信託人員與本會謝董事長場勘



納剛森林公園苗圃一角



保存馬賽伊女士辦公室一隅原貌



拜訪奈洛比大學內造林基地與苗圃



拜訪穆利兒童之家、創辦人穆利先生



於穆利兒童之家，種下第一棵樹！



聚精會神於苗圃工作的肯亞婦女

附錄一、氣候保護紀念林認養樹木與認養編號表

溪頭營林區認養樹木與認養編號表1

地名	樹木編號	認同卡編號	認購者	株數	區塊株數		
溪頭	Sitou9700001~ Sitou9701500	C07010001	英屬開曼群島商金百利 克拉克股份有限公司臺灣分公司	1000	1500		
		C07010004- C070100372		498			
		C070105417- C070105418		2			
	Sitou9701501~ Sitou9702500	C07010002	法國巴黎人壽保險股份有限公司	1000	1000		
	Sitou9702501~ Sitou9707000	C070102554- C070105180	臺灣積體電路製造股份有限公司	4500	4500		
	Sitou9707001~ Sitou9708000	C07010003	一般民眾	2	1000		
		C07010373- C070100804		988			
		C070100805		10			
	Sitou9708001~ Sitou9709000	C070100805	一般民眾	15	1000		
		C070100806- C070101303		898			
		C070101303- C070101344		90			
		Sitou9709001~ Sitou9710000		C070101345- C070101815	一般民眾	1000	1000
		Sitou9710001~ Sitou9711000		C070101816- C070102321	一般民眾	1000	1000
		Sitou9711001~ Sitou9712000		C070102322- C070102653	一般民眾	690	1000
				C070105181- C070105284		253	
C070105285	57						

溪頭營林區認養樹木與認養編號表2

地名	樹木編號	認同卡編號	認購者	株數	區塊株數			
溪頭	Sitou9712001~ Sitou9713000	C070105285	一般民眾	3	1000			
		C070105286- C070105316		436				
		C070105318- C070105416		220				
		C070105419- C070105458		340				
		C070105459		1				
	Sitou9713001~ Sitou9713900	C070105459	一般民眾	5	900			
		C070105460- C070105466		10				
		C070105771- C070105787		27				
		C070105789- C070105798		20				
		C070105800- C070105818		20				
		C070105820- C070106109		357				
		C070106152- C070106159		18				
		C070106161		6				
		C070106164- C070106165		2				
		C070106167- C070106272		108				
		Sitou9713901~ Sitou9715000				台新國際商業銀行		1100

清水溝營林區認養樹木與認養編號表

地名	樹木編號	認同卡編號	認購者	株數	區塊株數
清水溝	Chingshuikou9700001~ Chingshuikou9701400	C070108101- C070109500	台新國際商業銀行	1400	1400
	Chingshuikou9701401~ Chingshuikou97053580	C070105467- C070105770	香港商香港上海匯 豐銀行	879	3958
		C070105799		3079	
	Chingshuikou9705359~ Chingshuikou9708941	C070106110- C070106151	香港商香港上海匯 豐銀行-匯豐之友	3361	3583
		C070106160		2	
		C070106162 C070106163		120	
		C070106166		100	

註：認同卡編號並非對應樹木編號，同一編號認養樹木株數可能不止一株。

內茅埔營林區認養樹木與認養編號表

地名	樹木編號	認同卡編號	認購者	株數	區塊株數
內茅埔- 大捻仔	Neimoupu9700001~ Neimoupu9715000	C070109501- C070124500	台新國際商業銀行	1500	15000
內茅埔- 石穴	Neimoupu9715001~ Neimoupu9717500	C070124501- C070127000	台新國際商業銀行	2500	2500

註：認同卡編號並非對應樹木編號，同一編號認養樹木株數可能



參與聯合國「種十億棵樹保護地球」活動

臺灣氣候保護紀念林設置計畫

PLANT FOR THE PLANET: THE BILLION TREES CAMPAIGN IN TAIWAN

Annual Report 2012



環境品質文教基金會
Environmental Quality Protection Foundation

