



參與聯合國「種十億棵樹保護地球」活動 臺灣氣候保護紀念林設置計畫新聞稿

2004年諾貝爾和平獎得主馬薩(Wangari Maathai)女士說：
『當我們種樹時，同時也種下和平與希望的種子。』

為了減緩地球暖化，有效吸收大氣中溫室氣體，聯合國環境署(UNEP)於2007年開始進行「種十億棵樹保護地球」活動(PLANT FOR THE PLANET: THE BILLION TREE CAMPAIGN)，計畫在今年於全球種植十億棵樹，藉由樹木碳匯功能，將二氧化碳封存，降低環境中二氧化碳濃度。該計畫受到各國重視並實際參與，也廣納個人、團體等上網登記宣示，目前宣告承諾總種植數量已經超過10億棵，而實際種植數量也超過1,400萬棵。

植樹造林不僅有助於減輕日益嚴重的全球暖化現象，另外提供水土保持、氣候調節、維持環境生態系統等正面效益，因此植樹造林成為全球對抗氣候變遷的重要運動。本計畫推出第一批本土性氣候保護紀念林植樹活動，活動成果將在聯合國環境署網頁登錄註冊，一方面可與國際植樹保護氣候行動同步，另一方面也可保護本土環境品質。

植樹造林因所需成本低、且具多重效益，並能有效達到碳匯目標，而成為氣候保護的優質選擇方案。然而植樹造林受限於種植場地與技術，因此以企業或個人以自願認養(購)在適當地區種樹造林，並委以第三單位實際進行造林並負責維護管理方式，為植樹造林減緩溫室氣體暖化效應的普遍執行方式。

環境品質文教基金會(環品會)、臺大實驗林以及臺大全球變遷研

究中心(全變中心)因此響應聯合國計畫，在國內推動第一批植樹造林固碳活動，作為個人或企業溫室氣體減量對策活動。本計畫規劃推出「氣候保護之友」認同卡，透過認購此卡來認養樹木，幫助個人或企業以碳抵償方式達成溫室氣體減量目標。

「臺灣氣候保護紀念林」第一期種植地點選在臺大實驗林溪頭營林區，利用原造林失敗、921崩塌地共10公頃，預計種植臺灣杉、臺灣肖楠、烏心石、樟樹、牛樟、臺灣檫等原生樹種共15,000株。民眾或企業可透過購買認同卡方式，以每棵樹新臺幣500元的價格認養。臺灣金百利克拉克公司已表明認養1,000棵樹，環境品質文教基金會雖為主辦單位之一，亦以基金會名義獨立認養100棵樹，為地球的永續發展盡環境責任。

氣候保護紀念林由臺大實驗林管理處執行並維護其生長，並納入國有林體系，保證紀念林樹木生存40年，每棵樹生長40年可減少二氧化碳量約355公斤¹。紀念林每年3月12日開放現場參觀，且臺大全變中心在紀念林設置的前六年負責監督並提出公開報告，以保障紀念林確實執行。

詳情請參閱計畫網址：www.envi.org.tw或<http://www.exfo.ntu.edu.tw/>

¹平均值，因不同樹種吸收量不同

附錄一：

(一)、紀念林設置與管理原則

氣候保護紀念林之設置與管理原則如下幾點：

- 以國有林為主，如各地實驗林，保證所種的樹木達到其生存年，不會有中途被任意砍伐情況。未來若考慮私有林作為保護林，則必須有相關控管之條例規範。
- 紀念林 CO₂ 儲存 40 年，即每棵樹之生存年以至少 40 年為計。(農委會全民造林則以 20 年計)
- 每棵樹的計算基準從植樹開始時間起。
- 不可以將老樹移除，以老樹跡地作為場址，植樹地點應為崩塌地、裸露地、草生地等。
- 在 40 年內，若發生火災、病蟲害等意外，應由管理單位立刻重新補植造林。

(二)、紀念林設置場地

臺大實驗林初步規劃可栽植面積共 55 公頃，包括溪頭、清水溝、水里、內茅埔、和社等營林區。栽植樹種以臺灣原生樹種為主，包括臺灣肖楠、臺灣杉、烏心石、臺灣樟樹、牛樟、臺灣檫等。第一期紀念林預計地點則為溪頭營林區共 10 公頃，共提供 15,000 株樹木認購。(場地規劃詳如附錄二)

(三)、紀念林認養收費方式

- 由環品會、臺大實驗林、臺大全變中心三個單位聯合發行「氣候保護之友」認同卡，每張卡將有序列編號，載明年份、期數以及數量編號等，並註明每棵樹碳排放減量率。

- 每棵樹認養費用為新臺幣 500 元，主要收入作為 40 年的植樹照護成本與相關行政支出。
- 第一期預計共栽植 15,000 株，因此將限量發行「氣候保護之友」認同卡 15,000 張或同等數額積分。
- 欲認購者可透過書面或網路登記，將款項匯至臺大實驗林專戶。
 - ◆ 銀行：彰化銀行竹山分行
 - ◆ 帳號：59490400372610
 - ◆ 戶名：臺灣大學 - 生農學院實驗林管理處 415 專戶。

四、相關說明

- 植樹時間統一在每年 1~5 月完成，每年的 3 月 12 日訂為氣候保護紀念林參觀日，民眾可於當天親臨紀念林場地以及參與當日種樹行動。
- 每年由臺大全變中心召開監察小組，進行審查監督工作，並在前 6 年提供完整年度報告，然第 7 年起則將監督權責移交實驗林，每年仍開放現勘，但不再提供年度報告。(以樹木 6 年成林為基準)
- 執行單位聲明保留認購者資格的審核權。

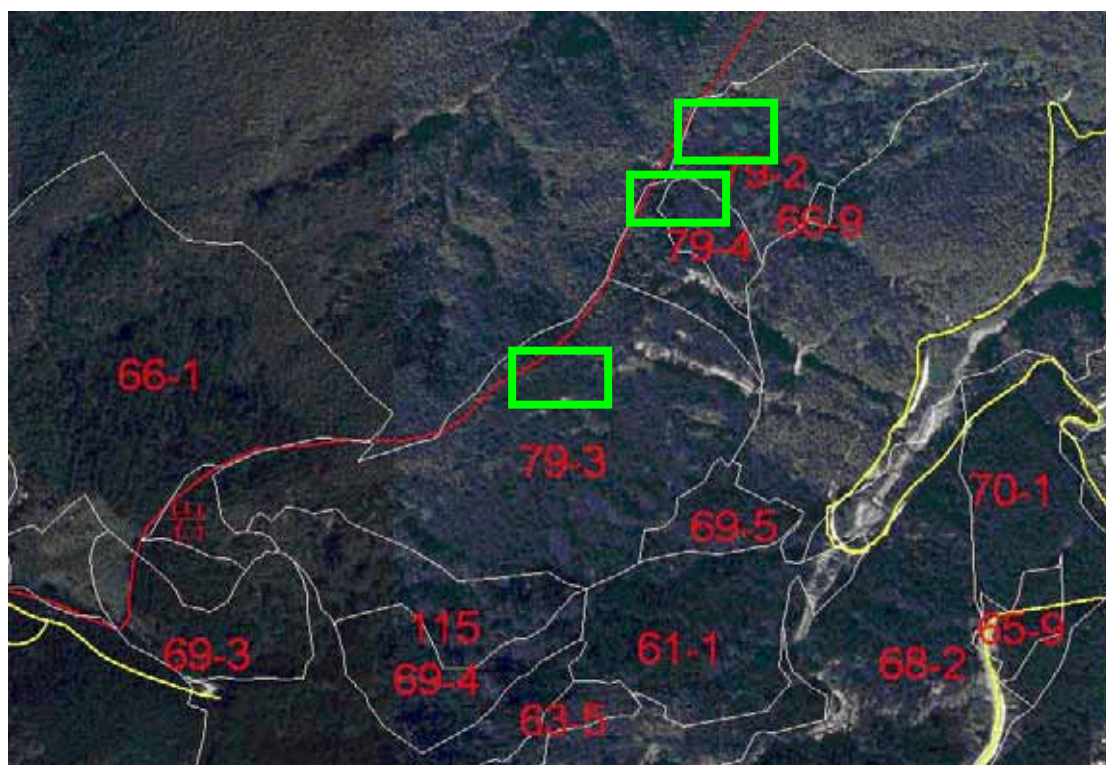


附錄二：

一、 第一期紀念林栽植地點（溪頭營林區第2林班）

地點	面積 (公頃)	坡度 (度)	海拔 (公尺)	方位	備註
79-2	4.69	30	1035	東	林地內遭受 921 地震及 桃芝颱風災害
79-3	8.60	30	1035	東	
79-4	1.10	30	1035	東	

二、栽植位置圖



三、各造林地號栽植面積、樹種、株數及方式

地 號	原面積 (公頃)	預定栽植面積 (公頃)	樹種	株數 (株)	方 式
79-2	4.69	4.69	臺灣杉	1,200	條狀混合栽植
			烏心石	1,200	
			牛 樟	1,035	
			臺灣肖楠	1,200	
			樟 樹	1,200	
			臺灣檫	1,200	
合計				7,035	
79-3	8.60	4.21	臺灣杉	1,160	條狀混合栽植
			烏心石	1,160	
			牛 樟	515	
			臺灣肖楠	1,160	
			樟 樹	1,160	
			臺灣檫	1,160	
合計				6,315	
79-4	1.10	1.10	臺灣杉	300	單株混合栽植
			烏心石	300	
			牛 樟	150	
			臺灣肖楠	300	
			樟 樹	300	
			臺灣檫	300	
合計				1,650	
總計				15,000	

1.栽植株數以每公頃 1,500 株計算

2.栽植距離：行距×株距(2.5 公尺×2.5 公尺)

3.各栽植樹種株數：臺灣杉 2,660 株、烏心石 2,660 株、牛樟 1,700 株、臺灣肖楠 2,660 株、樟樹 2,660 株、臺灣檫 2,660 株，總計 15,000 株。

四、栽植樹種

規畫種植之樹種約 6 種樹種，每公頃栽植約 1500 株。

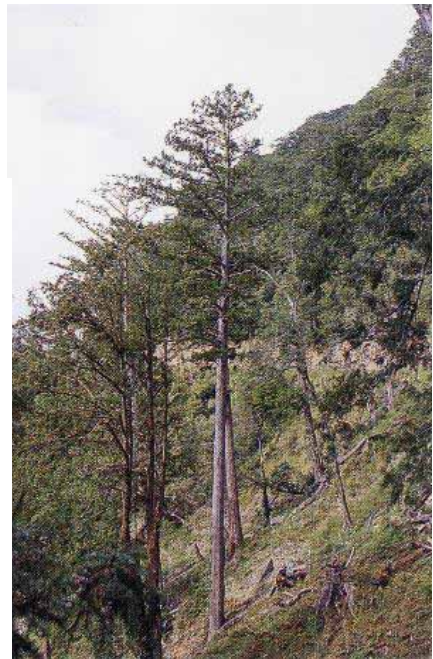
(一)臺灣杉

學名：*Taiwania cryptomerioides*

科名：杉科

性狀：常綠大喬木，幹通直，老枝上的葉為鱗片狀，新枝上之葉為針形，樹冠圓錐形，形同聖誕樹，樹姿優美。

用途：建築、傢具、裝潢、船埠碼頭之防舷樹。



(二)樟樹

學名：*Cinnamomum camphora*

科名：樟科

性狀：常綠大喬木，樹冠大，根莖葉花果均香味，樹幹通直，樹勢優美。

用途：建築、雕刻、製腦，公園、綠地、機關、學校、工廠綠化美之主木，亦為鳥類食餌植物之一。



(三)牛樟

學名：*Cinnamomum kanehirai* Hayata

科名：樟科

性狀：常綠大喬木，小枝光滑；芽鱗外面被淡褐色毛，樹皮具有明顯的縱向深溝裂。葉互生，革質，橢圓形，脈3出，在嫩葉上者不明顯，脈腋有毛叢。

用途：木材具有芳香，為著名的建築、傢俱及雕刻工藝用材，可提煉牛樟油。



(四)烏心石

學名：*Michelia formosana*

科名：木蘭科

性狀：常綠喬木，葉互生，革質，披針形或長橢圓形，全緣或微波狀緣。為抗病蟲害強之鄉土樹種。材質優良，屬闊葉樹一級木。

用途：建築用材、家具、農具、樂器、彫刻、枕木、梭子、裝飾合板。庭園、公園主木。



(五)臺灣肖楠

學名：*Calocedrus formosana*

科名：柏科

性狀：常綠喬木，幹直，樹皮灰紅褐色，縱向淺溝裂，外皮纖維質，刀削後分泌淡紅色樹脂，小枝扁平。

用途：用途廣，材質緻密，不受白蟻蛀蝕，惟易生龜裂，為建築、家具、棺木、雕刻及裝飾材。



(六)臺灣欒

學名：*Zelkova formosana* Hay

科名：榆科

性狀：分佈於低海拔較乾燥的山野。落葉大喬木，幼齡木枝幹細長，樹皮鱗片狀剝落，長橢圓形，樹幹圓錐形，樹勢高雅。樹皮為帶有光澤的灰褐色，有橫列的皮孔。枝葉柔美，葉互生，長卵形，有鋸齒狀葉緣，質地為紙質，表面粗糙。秋、冬落葉前葉子變紅、黃，是優美的庭園樹和行道樹。

用途：庭園美化、園藝盆栽、上等建材。

